

Indicador de Confianza Empresarial de Aragón

Evolución del Indicador de Confianza Empresarial

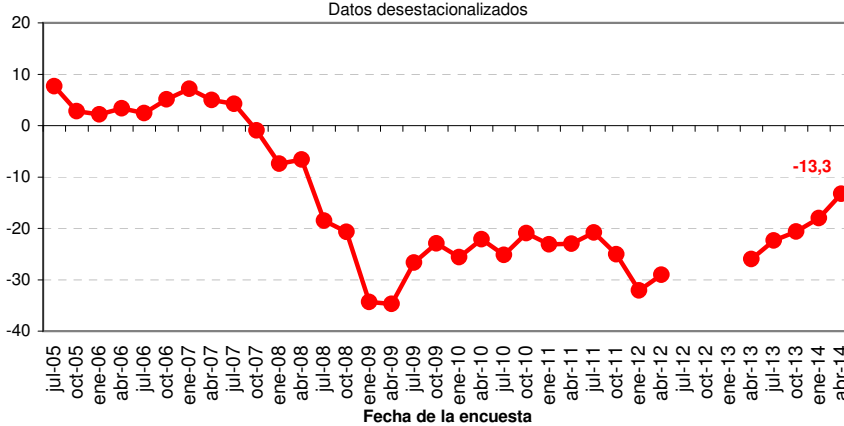
El Indicador de Confianza Empresarial de Aragón sigue con su tendencia ascendente y se sitúa en -13,3, aproximándose a los niveles de los primeros meses de 2008.

Sectorialmente, "industria y construcción" muestra más confianza, que "comercio y servicios". Con más de 6 puntos de diferencia, si bien, la tendencia es positiva para ambos.

Al analizar de forma desagregada el ICE-Aragón, se percibe cómo el índice de SITUACIÓN mejoró sustancialmente respecto al del cuarto trimestre.

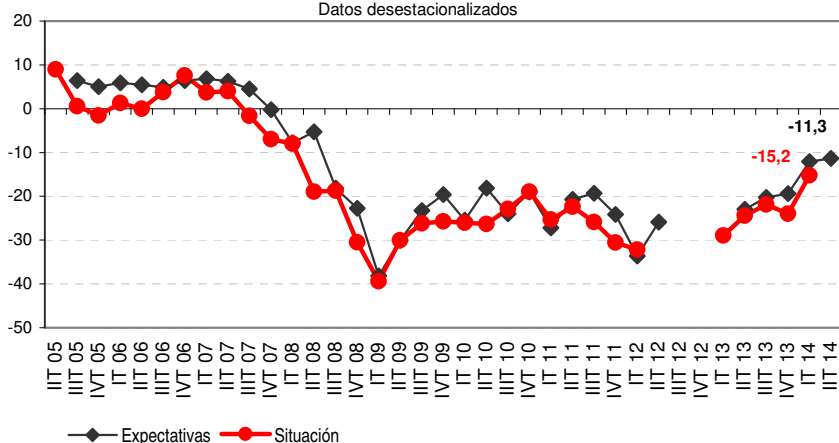
Por su parte, el índice de EXPECTATIVAS se sitúa en -11,3. Ligeramente mejor que el del trimestre pasado.

INDICADOR CONFIANZA EMPRESARIAL ARAGÓN
Datos desestacionalizados



NOTA: Desde 2013 sólo empresas de Zaragoza

SITUACIÓN Y EXPECTATIVAS ARAGÓN
Datos desestacionalizados



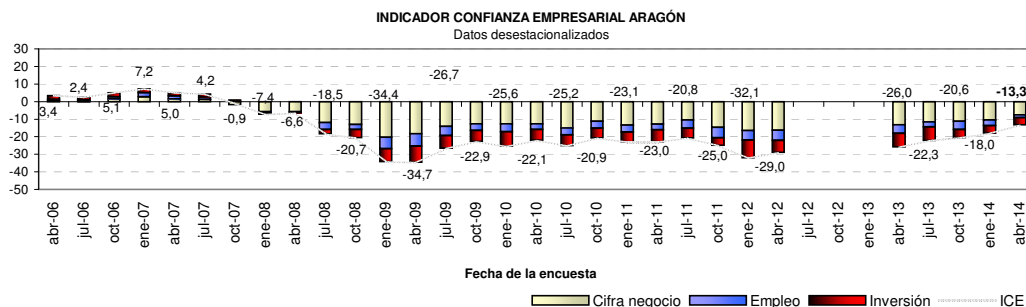
NOTA: Desde 2013 sólo empresas de Zaragoza

RESULTADOS GENERALES

Composición del ICE

Por componentes, la cifra de negocios es responsable de más de la mitad del valor negativo del ICE, la inversión del 31% y el empleo del restante 12%.

Por lo que se refiere a la mejora respecto al trimestre anterior, esta se debe a la menor negatividad presentada por la variable cifra de negocios (responsable de casi dos tercios de la mejora) y por la variable empleo (responsable de un 35% de la mejora).



El ICE varía entre -100 y +100: valores positivos indican avances, mientras que datos negativos señalan retrocesos de la actividad

Situación y expectativas. Aragón y España

La SITUACIÓN de Aragón en el primer trimestre de 2014 mejoró 8,8 puntos respecto al trimestre anterior. Mejora que se debe principalmente a la menor negatividad de los datos de cifra de negocios

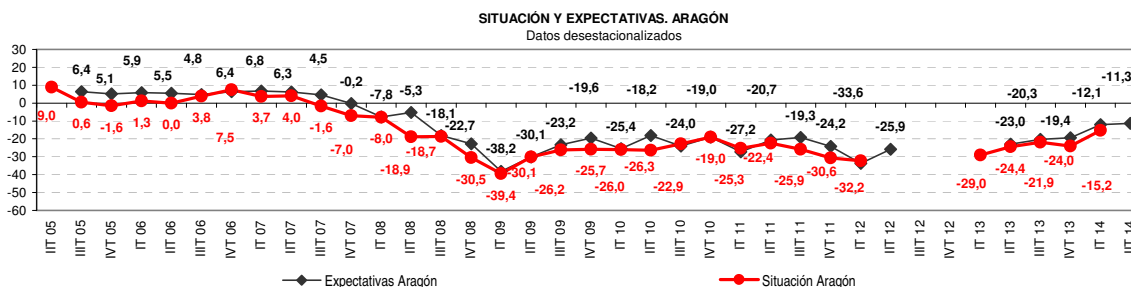
Por su parte, el indicador de EXPECTATIVAS mejora 0,6 puntos y muestra cómo los empresarios creen que el segundo trimestre del 2014 será similar al primero, con tendencia positiva.

Por lo que respecta a los precios de venta, los datos desestacionalizados apuntan hacia un ligero incremento.

Las exportaciones vuelven a ser la variable en la que más confían los empresarios tanto en el cerrado primer trimestre de 2014, como en relación a las previsiones del segundo trimestre de 2014.

La morosidad aumentó en el primer trimestre del año (en un 23,4% de empresas en términos netos) y se prevé siga creciendo en el segundo trimestre de 2014 (en un 10,1% de empresas).

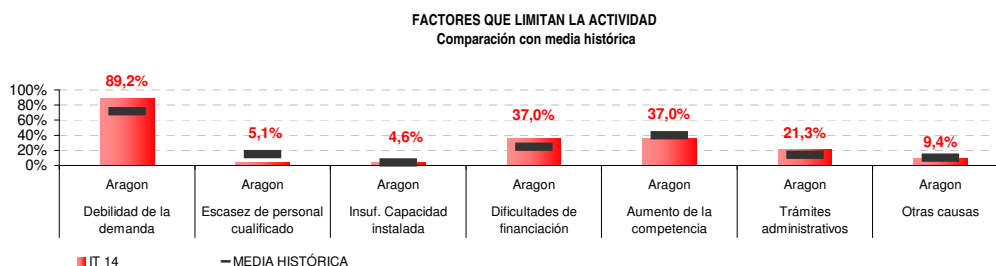
El porcentaje de empresas que prevén aumentar su endeudamiento es casi un 5% inferior al de aquellas que prevén reducirlo.



Factores que limitan la actividad

Entre los factores que limitan la actividad de las empresas la debilidad de la demanda continúa siendo el mayor problema y alcanza al 89,2% de las empresas. Por su parte las dificultades de financiación y el aumento de la competencia empatan como segundo factor más limitativo de la actividad (afectando ambos a un 37% del entramado empresarial). Les sigue la limitación de los trámites administrativos (21,3%).

La escasez de personal cualificado y la insuficiencia de capacidad instalada se mantienen en porcentajes inferiores al 10%.



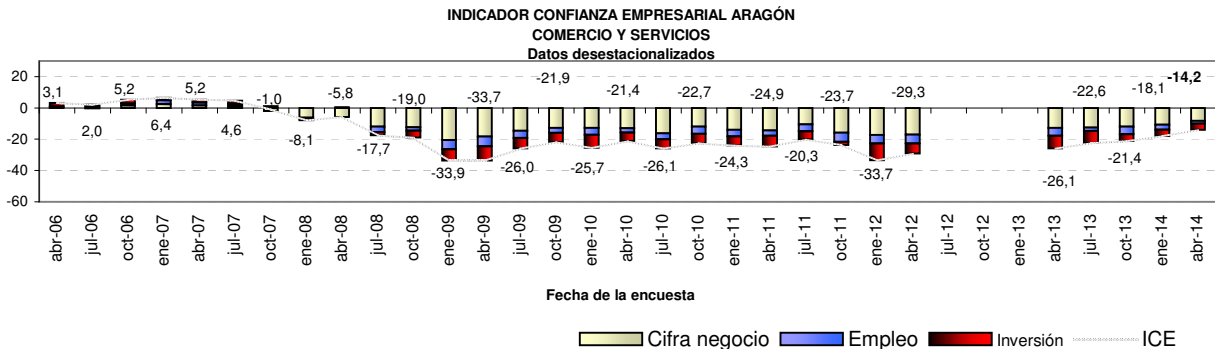
NOTA: Desde 2013 sólo empresas de Zaragoza

RESULTADOS POR SECTORES

Composición del ICE. Comercio y Servicios

La confianza del sector terciario mejora 3,9 puntos en relación con la de hace tres meses. Esta es consecuencia de la menor negatividad de cifra de negocios y del empleo.

La cifra de negocios continúa siendo responsable de más de la mitad de la negatividad del indicador de confianza del sector.



El ICE varía entre -100 y +100: valores positivos indican avances, mientras que datos negativos señalan retrocesos de la actividad

Situación y expectativas. Aragón y España

En comparación con el trimestre anterior el indicador de SITUACIÓN del sector terciario mejoró 7,1 puntos.

Por su parte, el indicador de EXPECTATIVAS muestra cómo los comerciantes y los empresarios del sector servicios creen que el segundo trimestre del 2014 será similar al primero, con tendencia positiva.

Respecto a los precios de venta, se prevé un ligero encarecimiento.

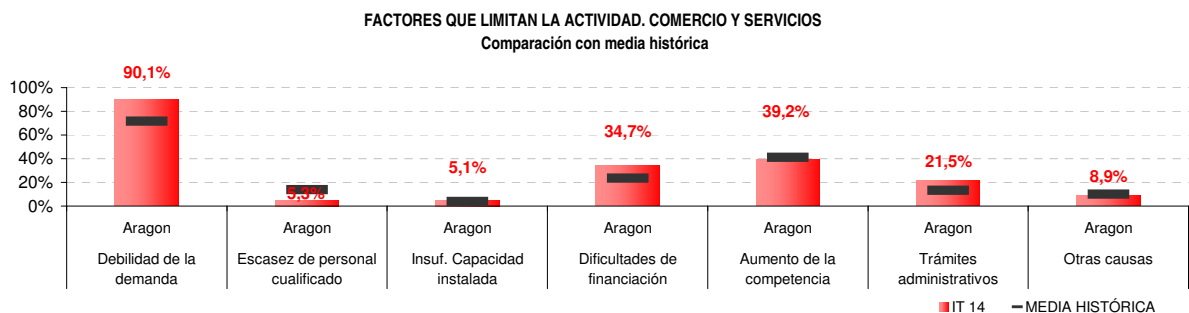
Por lo que se refiere a la morosidad del sector terciario un 13% de los empresarios en términos netos prevé que aumente en el segundo trimestre del año (frente al 23,7% de empresa que han sufrido un aumento en el primer trimestre). Y un 4,5% vaticina que se disminuirá su endeudamiento.



Factores que limitan la actividad

Para el sector terciario la debilidad de la demanda sigue siendo el principal factor que limita el desarrollo de la actividad (afecta al 90,1%). El aumento de la competencia que frena a un 39,2% de las compañías, le sigue en importancia. Mientras que la dificultad de financiación obstaculiza a un 34,7% de las empresas aragonesas y los trámites administrativos a un 21,5%.

La escasez de personal cualificado y la insuficiencia de capacidad instalada siguen limitando a un porcentaje muy reducido de comercios y servicios.



NOTA: Desde 2013 sólo empresas de Zaragoza

RESULTADOS GENERALES. DEFINICIÓN DE CONCEPTOS

P.1.- En el primer trimestre de 2014, en comparación con el trimestre anterior, ¿diría Vd. que en su negocio han aumentado, siguen igual o han disminuido...?

Aragón		Aumentado	Sigue igual	Disminuido	No realiza
1.1	Cifra de negocio	11,1%	43,3%	45,6%	
1.2	Nº de Trabajadores con contrato	6,6%	83,6%	9,8%	
1.3	Precios de Venta	11,2%	71,6%	17,2%	
1.4	Inversión	13,1%	64,0%	22,9%	
1.5	Exportaciones	24,3%	61,2%	14,4%	62,0%
1.6	Morosidad	29,1%	65,1%	5,8%	
1.7	Endeudamiento	19,9%	67,4%	12,7%	

P.2.- Durante el segundo trimestre de 2014, en comparación con el primer trimestre de 2014, ¿prevé Vd. que en su negocio aumenten, sigan igual o disminuyan...?

Aragón		Aumentará	Seguirá igual	Disminuirá	No realiza
2.1	Cifra de negocio	19,5%	55,6%	25,0%	
2.2	Nº de Trabajadores con contrato	4,2%	87,4%	8,4%	
2.3	Precios de Venta	13,2%	71,7%	15,1%	
2.4	Inversión	5,4%	79,7%	14,9%	
2.5	Exportaciones	24,1%	61,6%	14,2%	61,4%
2.6	Morosidad	15,8%	64,1%	5,7%	
2.7	Endeudamiento	7,2%	60,2%	12,0%	

P.3.- ¿Qué factores cree Vd. que limitan el nivel de actividad de su empresa o la marcha de su negocio?

3.1	Debilidad de la demanda	89,2%
3.2	Escasez de mano de obra especializada/personal cualificado	5,1%
3.3	Insuficiencia de capacidad instalada	4,6%
3.4	Dificultades de financiación o tesorería	37,0%
3.5	Aumento de la competencia	37,0%
3.6	Trámites administrativos	21,3%
3.7	Otras causas (especificar)	9,4%

DEFINICIONES:

Preguntas 1 y 2

1. **Cifra de negocio:** volumen de ventas, ventas formalizadas en el trimestre de referencia, volumen de contratación, obra contratada en el trimestre de referencia, facturación en el trimestre de referencia.

2. **Nº de trabajadores con contrato:** nº medio de personas que han trabajado en la empresa o establecimiento durante el trimestre, en una situación formalizada legalmente.

3. **Precios de venta:** precio al cual la empresa o establecimiento vende sus productos o servicios en el mercado.

4. Inversión:

- **en tangibles** (inversión en activos físicos de la empresa):

- Nueva adquisición, ampliación o mejora de instalaciones, almacenes, locales, maquinaria y equipos (incluidos los informáticos).
- Adquisición de empresas para ampliar el negocio.

- **en intangibles** (inversión en activos no físicos de la empresa):

- Mejoras del proceso productivo.
- Publicidad y promoción de los productos de la empresa.
- Formación y cualificación del personal.

5. **Exportaciones:** ventas formalizadas durante el trimestre a clientes situados en otros países, obra contratada en el trimestre de referencia a clientes situados en otros países, facturación en el trimestre de referencia a clientes situados en otros países.

Pregunta 3

1. **Debilidad de la demanda:** percepción de un cierto estancamiento o reducción en las ventas, cartera de pedidos, obra contratada o facturación, que tendrá un reflejo directo en los ingresos de la empresa

2. **Escasez de mano de obra especializada o personal cualificado:** dificultad para encontrar, en el mercado de trabajo, personal con el que cubrir puestos de trabajo para los que se necesita una preparación especializada o una cualificación específica.

3. **Insuficiencia de capacidad instalada / insuficiencia del equipo productivo / insuficiencia del local:** limitación de la capacidad que impide a la empresa o establecimiento hacer frente a cualquier demanda adicional de sus productos o servicios, y que tiene como consecuencia la imposibilidad de ampliar la cifra de negocio.

4. **Dificultades de financiación o tesorería:** aparición de problemas a la hora de conseguir financiación externa, como pueden ser los créditos de entidades financieras, por ejemplo. Problemas para obtener liquidez de forma rápida. Estas situaciones traen como consecuencia la imposibilidad de realizar inversiones o de afrontar pagos en plazo.

5. **Aumento de la competencia:** aparición de políticas de precios agresivas por parte de las empresas de un mismo sector que pueden traer como resultado una caída en la cifra de negocio. Incremento en el número de establecimientos dedicados a la misma actividad.

Ficha técnica: Analizados 253 establecimientos ubicados en Aragón (156 del sector secundario y 97 del sector terciario). El margen de error para un nivel de confianza del 95% es de +/- 6,3% para el total.

Metodología:

- Saldos: diferencia entre el porcentaje de respuestas "aumenta" y "disminuye".
- Los saldos se corrigen de estacionalidad
- SITUACIÓN y EXPECTATIVAS: media de los saldos desestacionalizados de cifra de negocio, nº de trabajadores con contrato e inversión.
- ICE: media de SITUACIÓN y las EXPECTATIVAS.